

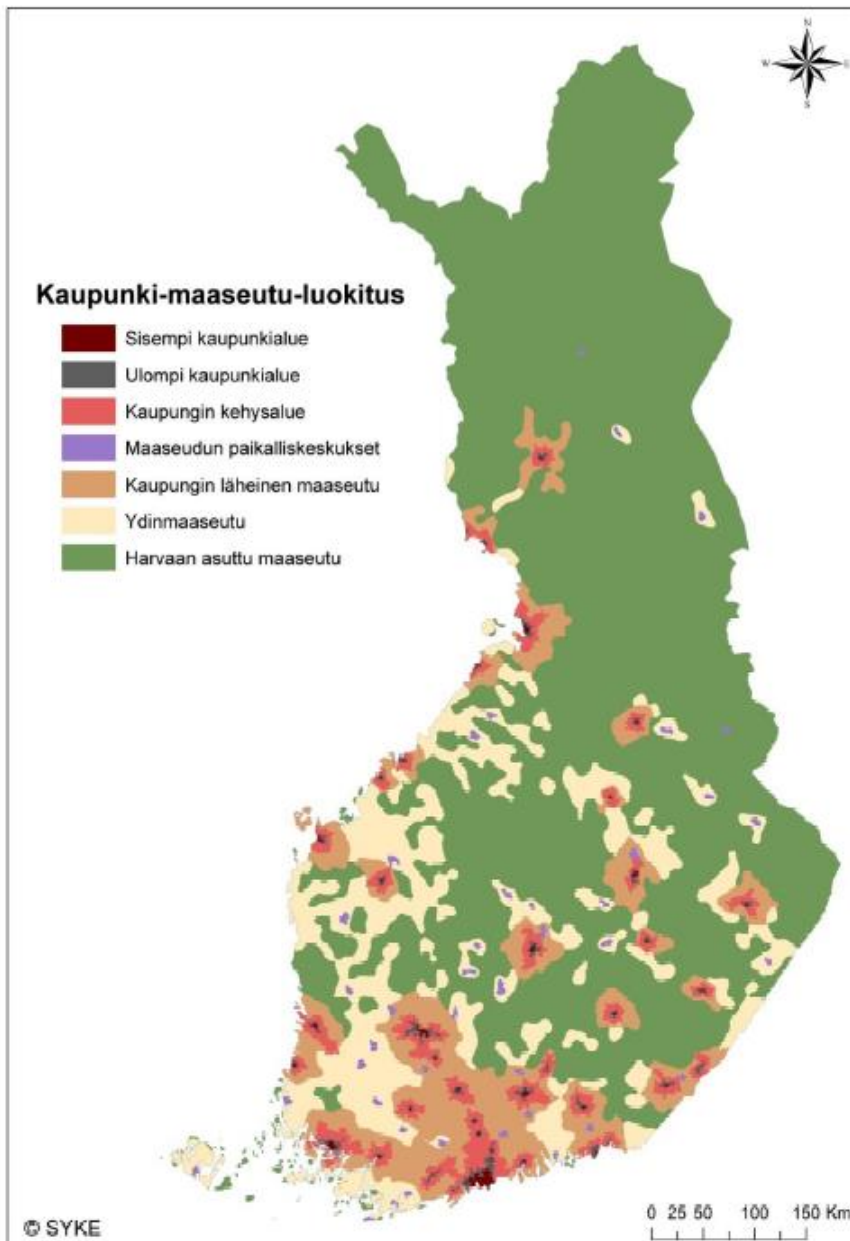
Keskustelutilaisuus kansalais- ja järjestötoimijoille, valtakunnallisille järjestöille, kyläyhdistyksille ym.

Kuntauudistus etenee ja rahat vähenevät – onko järjestösi valmis?

Aika maanantai 20.1.2014 kello 10-12.30
Paikka Yrjönkatu 18, Juhlasali, G18

Kuntarakenteen ja -talouden muutokset ovat tällä hetkellä todella suuria ja nopeita. Nämä muutokset vaikuttavat myös kansalais- ja järjestötoimintaan koko Suomessa, myös maaseudulla. Muutoksiin pitäisi varautua sekä politiikkatasolla että käytännön kansalais- ja järjestötoiminnassa. Mutta miten?

Kysymyksiä on enemmän kuin valmiita vastauksia. Tilaisuuden tarkoituksena on pohtia yhdessä, mitä pitäisi tehdä.



Vuonna 2013 valmistunut uusi kaupunki-maaseutu-luokitus osoittaa, että Suomi on hyvin maaseutumainen maa.

Paikkatietopohjainen luokitus perustuu 250 m²:n tilastoruutuihin ja on huomattavasti aikaisempaa kuntarajoihin perustunutta luokitusta tarkempi.

Kuntarakenteen uudistus tähtää entistä suurempiin kuntiin uhkaa keskittää palveluja ja kehittämistä entisestään.

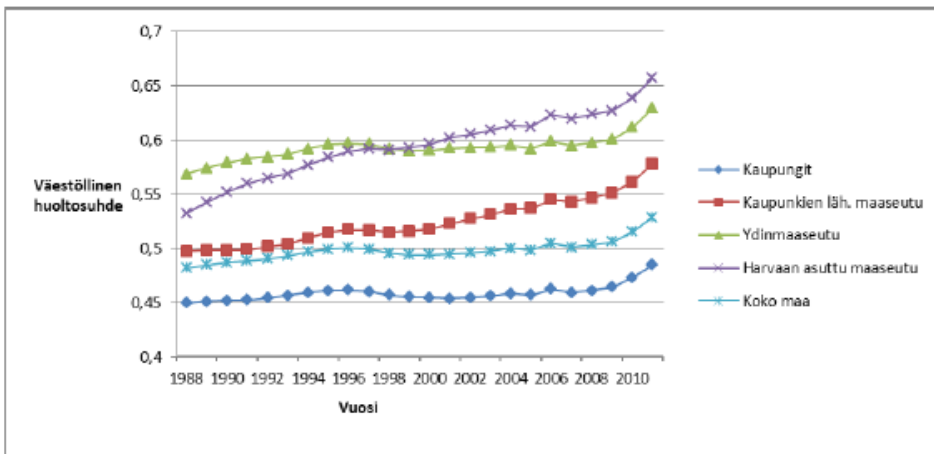
Miten maaseutu näkyy työssäsi kansalais- ja järjestötoimijana?

Miten järjestösi huomioi maaseudun?

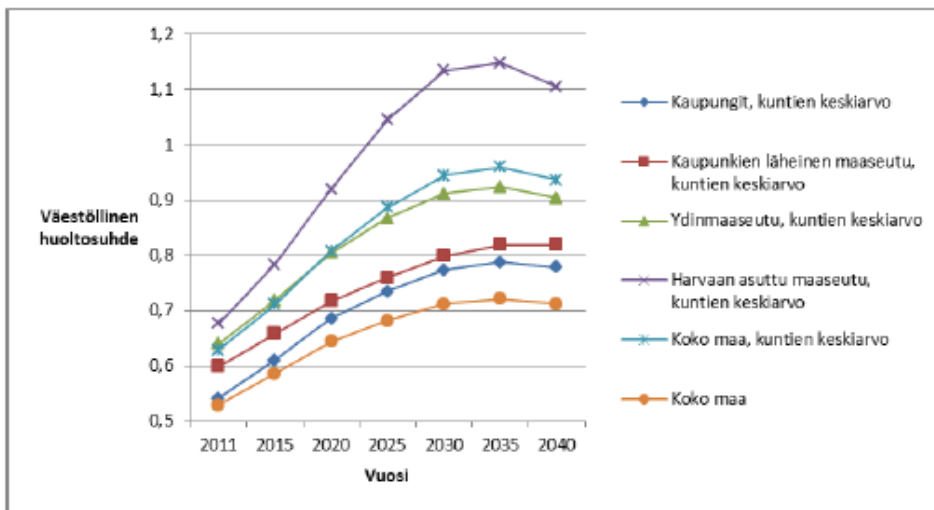
Miten kuntauudistus näkyy työssäsi?

Miten järjestösi reagoi kuntauudistukseen? Mitä konkreettista olette jo tehneet? Mitä on suunnitteilla?

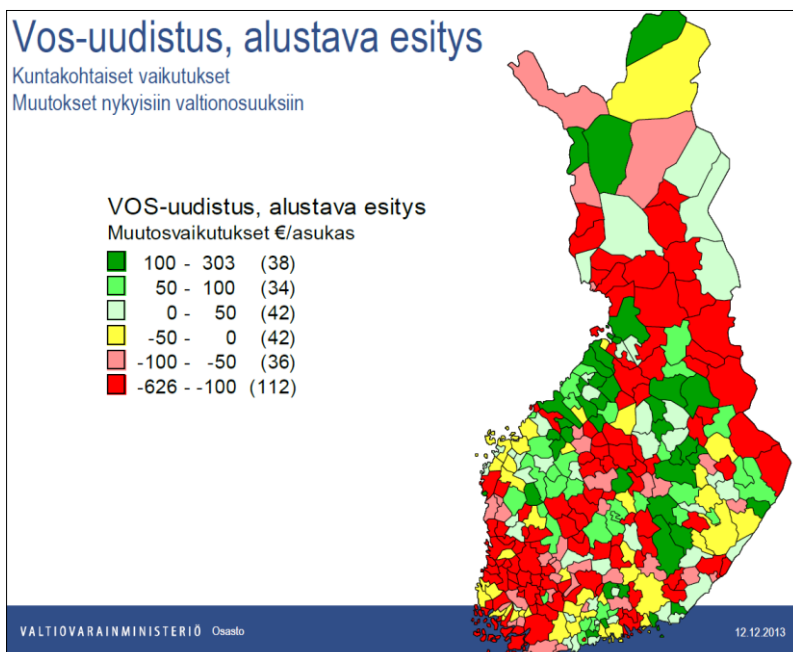
Väestöllinen huoltosuhte kaupungeissa ja maaseudulla 1998-2011



Väestöllinen huoltosuhte kaupungeissa ja maaseudulla, ennuste 2011-2040



Valtionosuusuudistus, alustava esitys 12.12.2013, kuntakohtaiset vaikutukset



Väestöllinen huoltosuhte on noussut viime vuodet nopeasti ja nousee lähivuosina entistä nopeammin.

Mitä enemmän on lapsia ja/tai eläkeikäisiä, sitä korkeampi väestöllisen huoltosuhteen arvo on. Väestöllinen huoltosuhte 0,50 tarkoittaa, että kahta työkäistä kohti on yksi lapsi tai eläkeläinen.

Huoltosuhteen ennakoitaan nousevan suhteellisesti nopeimmin harvaan asuttujen maaseutujen kunnissa.

Kun yhdistetään

1. huoltosuhteen nopea heikkeneminen, erityisesti harvaan asutulla maaseudulla sekä
2. hallituksen kaavailamat muutokset kuntien valtionosuuksiin,

on selvää, että maaseutukuntien mahdollisuudet turvata asukkaiden peruspalvelut ovat vakavasti uhattuna.

Jos kunnat eivät kykene järjestämään palveluja, kuka ne järjestää, erityisesti maaseudulla?

Mitä tehtäviä siirtyy kansalais- ja järjestötoimijoille? Voivatko yhdistykset vastata myös palvelujen tuotannosta?

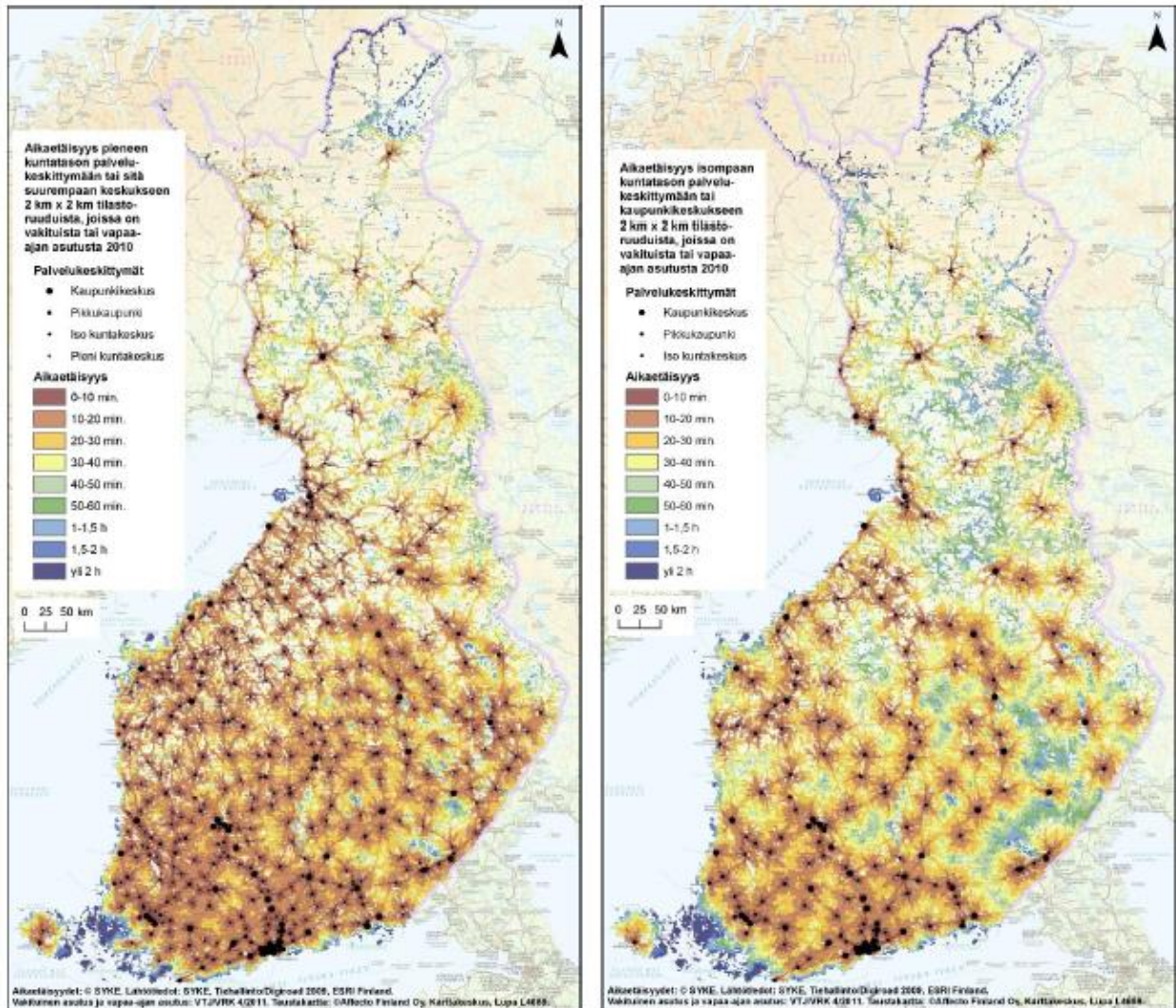
Mitkä tehtävät julkisen vallan pitää edelleen järjestää?

Mitä sinun järjestösi tekee?

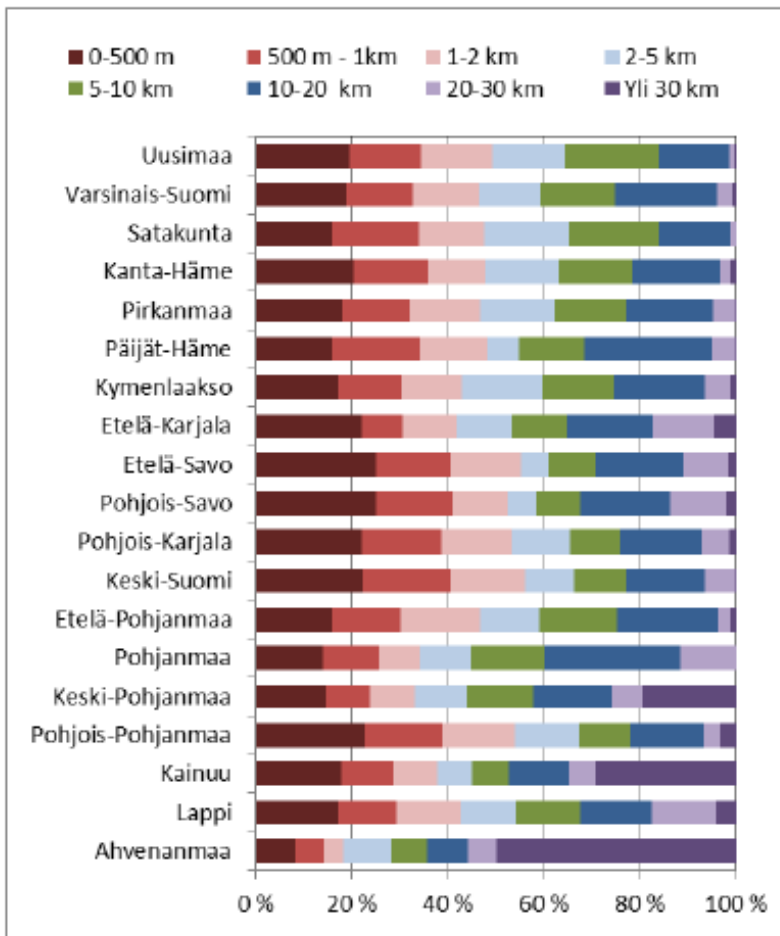
Mitä voidaan odottaa vapaaehtoistyöltä?

Mitä sinun järjestösi tekee tällaiseen tulevaisuuteen valmistautumiseksi?

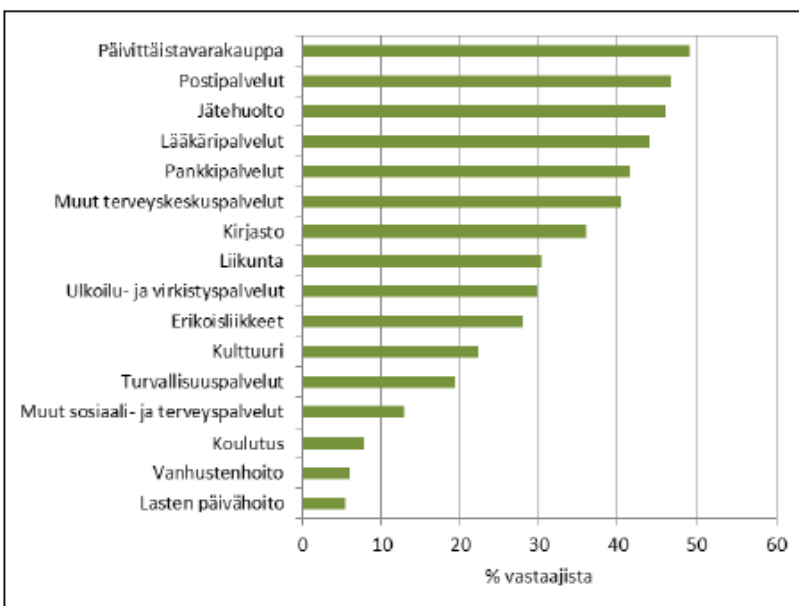
Aikaetäisyys autolla tietä pitkin lähimpään pieneen kuntatason palvelukeskittymään tai sitä suurempaan keskukseen (vasemmalla) ja isompaan kuntatason palvelukeskittymään tai sitä suurempaan keskukseen (oikealla) 2 km x 2 km tilastoruuduista, joissa oli vakituista tai vapaa-ajan asutusta vuonna 2010. Lähde: Rehunen ym. 2012.



Yli 75-vuotiaiden maaseudun asukkaiden etäisyys pieneen kuntatason palvelukeskittymään tai sitä suurempaan keskkukseen (Rehunen & Vesala 2012: 62).



Mitä oman paikkakuntanne palveluja käytätte? (Maaseutukatsaus, kansalaiskysely 2013)





Lähteet:
Maaseutukatsaus 2013, julkistetaan 23.1.2014
www.vm.fi, www.kuntauudistus.fi